

EXCELLENCE COMPACT BLACK

Bedienungsanleitung



PN: 6165366_01

Datum: 07.03.2017

Inhalt

1- Sicherheitshinweise	5
2- Technische Daten	7
2.1 Daten	7
2.2 Abmessungen	8
3- Gerätebeschreibung	9
3.1 Vorderansicht	9
3.2 Innenansicht	9
3.3 Tastenfunktionen	10
3.4 Übersicht über das Display	10
4- Inbetriebnahme und Aufbewahrung des Geräts	11
4.1 Inbetriebnahme des Geräts	11
4.2 Aufbewahrung des Geräts	11
5- Produktpackungen handhaben	12
6- Tägliche Bedienung	13
6.1 Eine Tasse Kaffee oder heißes Wasser ausgeben.....	13
6.2 Ein Kännchen Kaffee ausgeben (einige Einstellungen sind nicht in allen Märkten vorhanden).....	13
6.3 Getränkeabgabe mit Vorauswahl.....	14
6.4 Produktpackungen ersetzen.....	14
6.5 Wassertank auffüllen.....	15
7- Reinigung	16
7.1 Menütasten	16
7.2 Reinigungsprogramme.....	16
7.3 Äußerliche Reinigung.....	16
7.4 Spülen.....	17
7.5 Reinigung von Dosieröffnung und Kühlbox.....	18
7.6 Entfernen und Reinigen des Mischbehälters	19
7.7 Wechseln der Produktpackung und Spülen der Auslaufvorrichtung.....	20
7.8 Reinigen des Schaumstoff-Luftfilters.....	21
7.9 Reinigen des Wassertanks.....	22
8- BENUTZEREINSTELLUNGEN.....	23
8.1 Betreiber-Modus aktivieren.....	23
8.2 Steuern des Betreiber-Modus.....	23
8.3 Zählwerke.....	23
8.4 Stärke	24
8.5 Datum/Uhrzeit	24
8.6 Reinigungstage.....	24
8.61 Reinigungstage festlegen.....	24
8.62 Reinigungstage einstellen.....	25
8.63 Tage für „Spülen“ eingeben.....	25
8.7 ECO SETTINGS.....	26

Inhalt

8.71 ECO-Mode aktiviert/deaktiviert.....	26
8.72 Einstellen der Start- und Stopp-Zeiten des ECO-Mode	26
8.73 ECO-Boilertemperatur einstellen	27
8.8 Telefon#	27
8.81 Aktivierte/deaktivierte Telefonnummern.....	27
8.82 Rufnummern eingeben	27
8.9 Sprache	28
9- Fehlerbehebung	29

1- Sicherheitshinweise

1.1 Einleitung

Die folgenden allgemeinen Sicherheitsvorkehrungen gelten für den Betrieb und die Wartung des Geräts. Sie sind immer zu beachten. Das Nichteinhalten dieser Anweisungen oder jeder anderen, in dieser Bedienungsanleitung genannten Sicherheitsvorkehrung kann die Sicherheitsfunktionen des Geräts beeinträchtigen und zu möglicherweise gefährlichen Situationen führen. Der Hersteller kann für eine entsprechende Beschädigung des Geräts nicht haftbar gemacht werden.

Installation, Wartung und Programmierung des Geräts sind befugten und ausgebildeten Servicetechnikern vorbehalten.

Gefährdungsstufen-

Es gibt drei verschiedene Gefährdungsstufen, charakterisiert durch die Signalwörter GEFAHR, WARNUNG und ACHTUNG. Beachten Sie diese Begriffe, um die Sicherheit zu gewährleisten und Verletzungen von Personen und eine Beschädigung des Produkts zu vermeiden.

Die Gefahrenstufen sind folgendermaßen definiert:



Achtung!

Warnung vor unsicherem Vorgehen. Beachten Sie diese Warnhinweise, um die Lebensmittelsicherheit zu gewährleisten und Verletzungen von Personen bzw. eine Beschädigung des Geräts zu vermeiden.



Warnung!

Weist auf potenziell gefährliche Situationen hin, die, wenn sie nicht vermieden werden, schwere Verletzungen oder sogar den Tod zur Folge haben können.



Gefahr!

WEIST AUF DROHENDE GEFAHRENSITUATIONEN HIN, DIE, WENN SIE NICHT VERMIEDEN WERDEN, SCHWERE VERLETZUNGEN ODER SOGAR DEN TOD ZUR FOLGE HABEN KÖNNEN.



Hinweis:

Zusätzliche Informationen, die für die Wartung oder den Betrieb des Geräts hilfreich sein können.

1.2 Allgemeines

- Der Betrieb, das Auffüllen und das Reinigen des Geräts dürfen nur von befugten und geschulten Personen durchgeführt werden. Achten Sie darauf, dass neues Personal die Bedienungsanleitung vor dem Betrieb des Geräts sorgfältig durchliest und die damit verbundenen Sicherheits- und Hygieneaspekte versteht. Ein im Lieferumfang enthaltenes gedrucktes Etikett mit Reinigungshinweisen oder eine Kurzanleitung ermöglichen einen schnellen Überblick.
- Das Gerät darf nur gemäß den Anweisungen in dieser Bedienungsanleitung zur Abgabe von Getränken verwendet werden. Der Hersteller ist nicht für Beschädigungen oder Verletzungen aufgrund einer unsachgemäßen Bedienung des Geräts oder der Nichteinhaltung der in dieser Bedienungsanleitung beschriebenen Verfahrensweisen verantwortlich.
- Dieses Gerät kann von Kindern ab 8 Jahren und Personen mit eingeschränkten körperlichen, sensorischen oder geistigen Fähigkeiten bzw. fehlender Erfahrung und Kenntnis benutzt werden, wenn sie dabei beaufsichtigt werden bzw. in den sicheren Gebrauch des Geräts eingewiesen wurden und die damit verbundenen Gefahren kennen.
- Kinder sind zu beaufsichtigen, um sicherzustellen, dass sie nicht mit dem Gerät spielen.
- Reinigungs- und Wartungsarbeiten dürfen nicht von Kindern ausgeführt werden!
- Die Installation, Wartung und Programmierung sowie das Versetzen (Version mit fest installiertem Wasseranschluss/Ablauf) des Geräts dürfen nur von autorisierten Servicetechnikern durchgeführt werden.

1- Sicherheitshinweise

Der Wartungsbereich ist Personen vorbehalten, die Kenntnisse und praktische Erfahrungen im Umgang mit dem Gerät haben; dies gilt insbesondere für Sicherheit und Hygiene.

- Dieses Gerät ist nicht für den Aufbau an Stellen geeignet, wo Hochdruckreiniger eingesetzt werden können.
- Dieses Gerät darf nicht mit Hochdruckreinigern gereinigt werden!
- Dieses Gerät ist nicht für den Gebrauch im Freien geeignet.
- Schützen Sie das Gerät vor fließendem, Spritz- und Sprühwasser sowie Dampf, Hitze und starker Staubentwicklung.
- Die von dem Gerät ausgegebenen Flüssigkeiten sind heiß!
- Vermeiden Sie Verbrühungen!
- Halten Sie während der Getränkeabgabe und des Spülprogramms Ihre Hände und andere Körperteile vom Gerät fern!
- Stellen Sie oben auf dem Gerät keine mit heißen Getränken gefüllten Tassen, Kannen oder Behältnisse ab!
- Es besteht die Gefahr, sich zu verbrühen, wenn Tassen/Kannen/Behälter umfallen. Gehen Sie daher vorsichtig damit um.
- Lassen Sie in der Umgebung des Geräts ausreichend Platz, damit Sie leicht ausweichen können, wenn heiße Flüssigkeit verspritzt werden sollte.
- Berühren Sie die Steckdose bzw. den Netzstecker niemals, wenn Ihre Hände oder das Stromkabel bzw. der Stecker feucht sind!
- Ist das Stromkabel des Geräts beschädigt, ziehen Sie den Netzstecker und wenden Sie sich zwecks Austauschs an Ihren Systemlieferanten.
- Das Gerät ist zum Aufstellen in Innenräumen auf einer stabilen, flachen Oberfläche wie einem Tisch oder einer Theke gedacht. Schützen Sie das Gerät vor direktem Sonnenlicht, Frost und Regen.
- Lassen Sie um das Gerät herum ausreichend Platz zur Belüftung und für einen freien Zugang zur Vorder- und Rückseite bei Wartungsarbeiten.
- Verwenden Sie nur Wasserschläuche und -anschlüsse, die den lokalen Bestimmungen entsprechen.
- Schließen Sie das Gerät gemäß den lokalen Bestimmungen an die Trinkwasserleitung an. Testen Sie bei der Auswahlmöglichkeit von Kaltgetränken die Wasserqualität, um eine sichere Ausgabe von Kaltgetränken gemäß den lokalen Bestimmungen zu gewährleisten.
- Verwenden Sie beim Anschluss an eine Wandsteckdose einen geerdeten Sicherheitsstecker, der den lokalen Bestimmungen entspricht. Stellen Sie sicher, dass der Stromkreis durch einen Erdschlusssicherheitschalter geschützt ist und dass der Netzstecker auch nach der Installation zugänglich ist.

1.3 Transport und Lagerung

- Lagern und transportieren Sie das Gerät stets in der Originalverpackung.
- Entfernen Sie vor der Einlagerung und dem Transport des Geräts die Produktpackungen und legen Sie sie in einen Kühlschrank, leeren Sie die Pulverproduktbehälter und reinigen Sie diese (sofern vorhanden)
- Lassen Sie keine Produktpackungen im Gerät, wenn Sie es einlagern möchten.
- Reinigen Sie das Gerät.
- Wenden Sie sich an Ihren Cafitesse-Systemlieferanten, damit ein zugelassener und geschulter Service-Techniker das Wasser aus dem Boiler ablassen und das Gerät vor Frostschäden schützen kann.



Achtung!

Das Gerät darf bei Betrieb, Lagerung und Transport keinen Minustemperaturen ausgesetzt sein.

2- Technische Daten

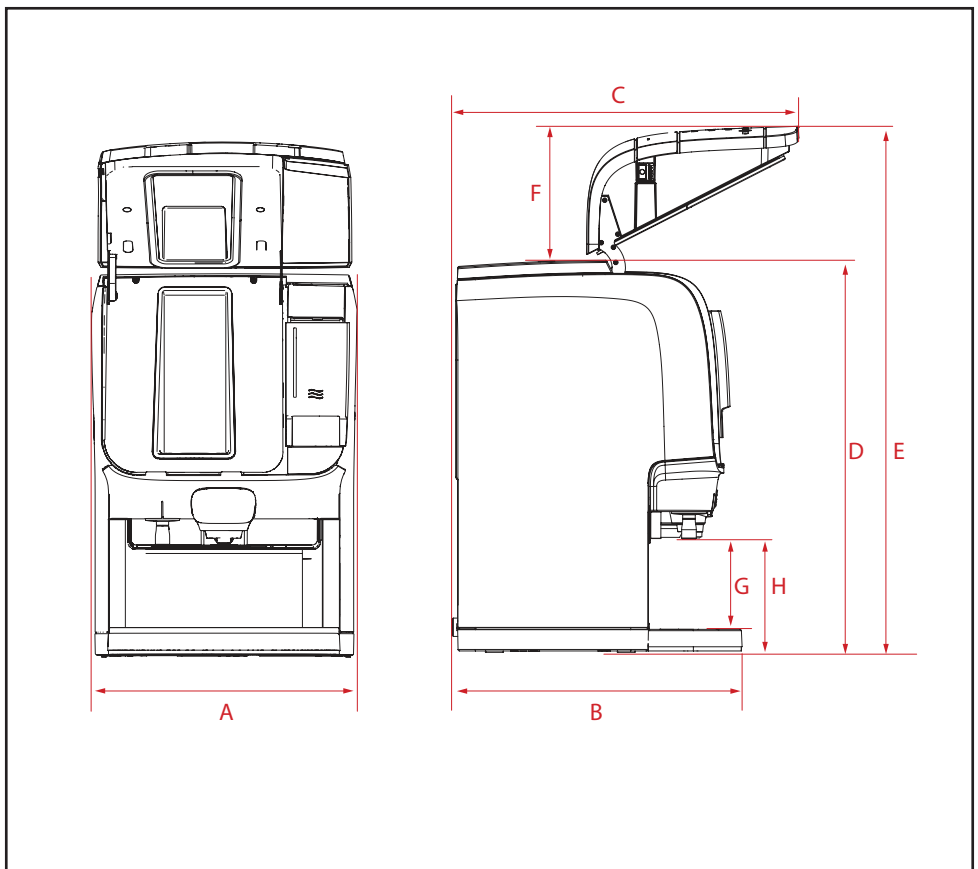
2.1 Daten

Fakten	Beschreibung
Gewicht	24 kg (Leergewicht) - 24,1 kg (Betriebsgewicht, Ausführung ohne Wassertank) <i>25,6 kg (Betriebsgewicht mit gefülltem Wassertank)</i>
Tasse	Menge: Werkseinstellung = 125 ml, ±10 % einstellbar
Kännchen	Werkseinstellung = 900 ml, ±10 % einstellbar Dosierzeit: 110 Sekunden, ±10 % Maximale Höhe: 160 ml
Zeitintervall zwischen Kannen	160 Sekunden (230 V)
Stromversorgung	230 V 50/60 Hz
Leistungsaufnahme	2,1 kW – 230 V
Kapazität	140 Tassen pro Stunde (±18,75 l pro Std.)
Umgebung für Aufbewahrung und Betrieb	Temperatur: 1-34 °C Luftfeuchtigkeit: Bis 80 %
Kühleinheit	Kapazität: 1 x 1,25 l-Packung Temperatur: 2-5 °C
Boiler	Menge: 1,2 l Temperatur: Einstellbar von 83-97 °C
Normaler Wasseranschluss	1/2"- oder 3/8"-Wasserleitung mit 3/4"-BSP-Anschluss, Trinkwasserleitung mit Absperrventil. <i>Füllmenge des abnehmbaren Wassertanks: 3 l</i>
Dynamischer Wasserdruck	Min.: 0,08 MPa bei 10 l/min
Statischer Wasserdruck	Max: 1,0 MPa
Maximale Geräusentwicklung	< 49 dB(A)

2- Technische Daten

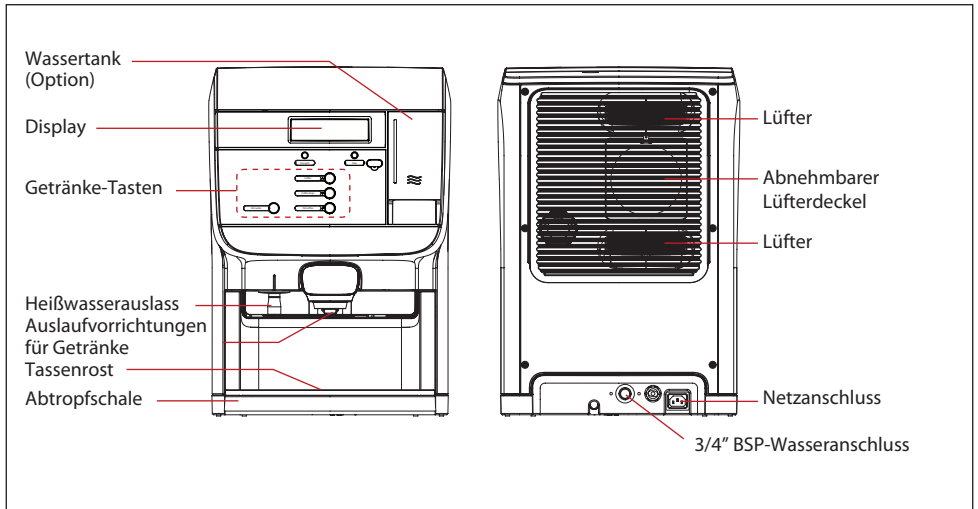
2.2 Abmessungen

Position	Beschreibung	Millimeter
A	Breite des Geräts	390
B	Tiefe des Geräts	426
C	Tiefe des Geräts bei geöffneter Klappe	500
D	Höhe des Geräts	562
E	Höhe des Geräts bei geöffneter Klappe	755
F	Abstand zwischen oberem Geräterand und Front der geöffneten Klappe	193
G	Abstand bei angebrachter Abtropfschale	130
H	Abstand ohne Abtropfschale	165

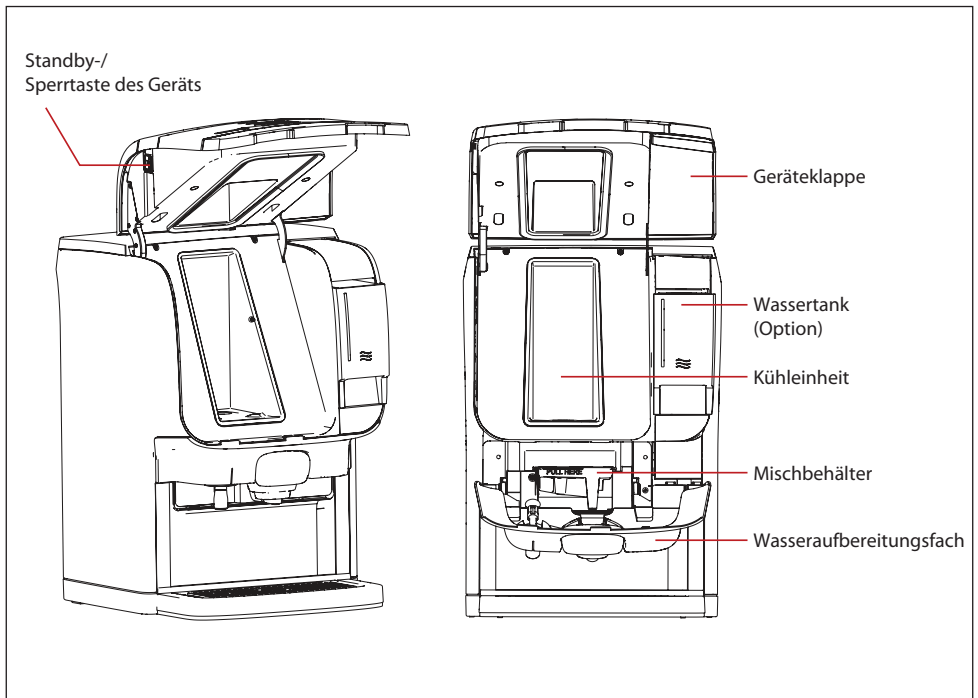


3- Gerätebeschreibung

3.1 Vorderansicht



3.2 Innenansicht



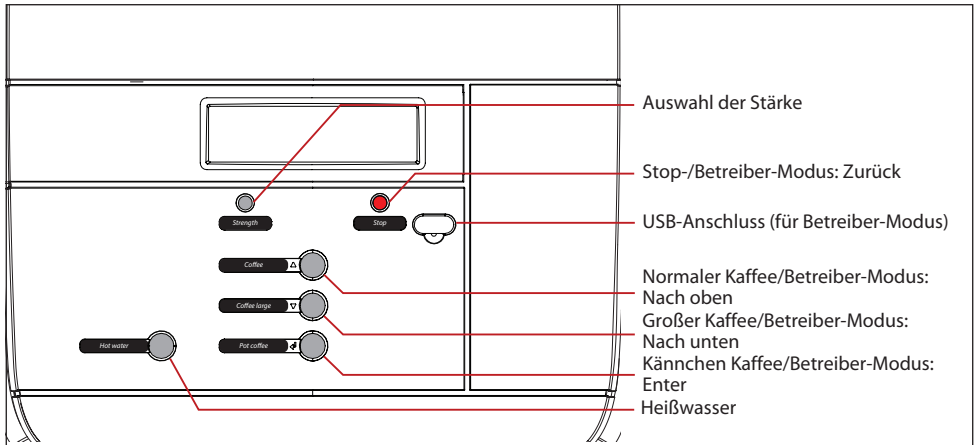
3- Gerätebeschreibung

3.3 Tastenfunktionen

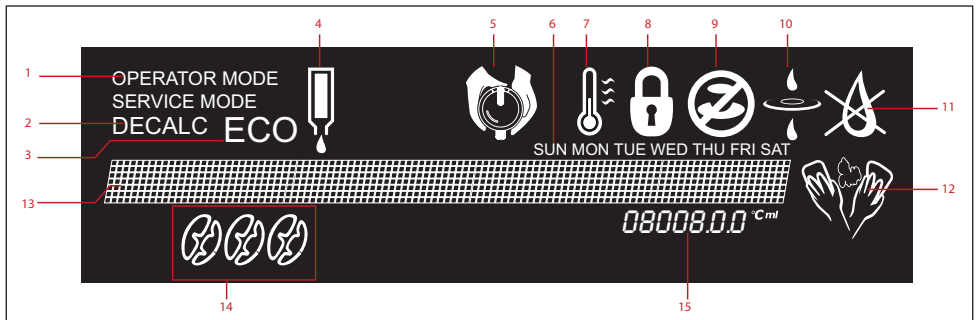


Hinweis:

Nicht alle Funktionen stehen in allen Märkten zur Verfügung.



3.4 Übersicht über das Display

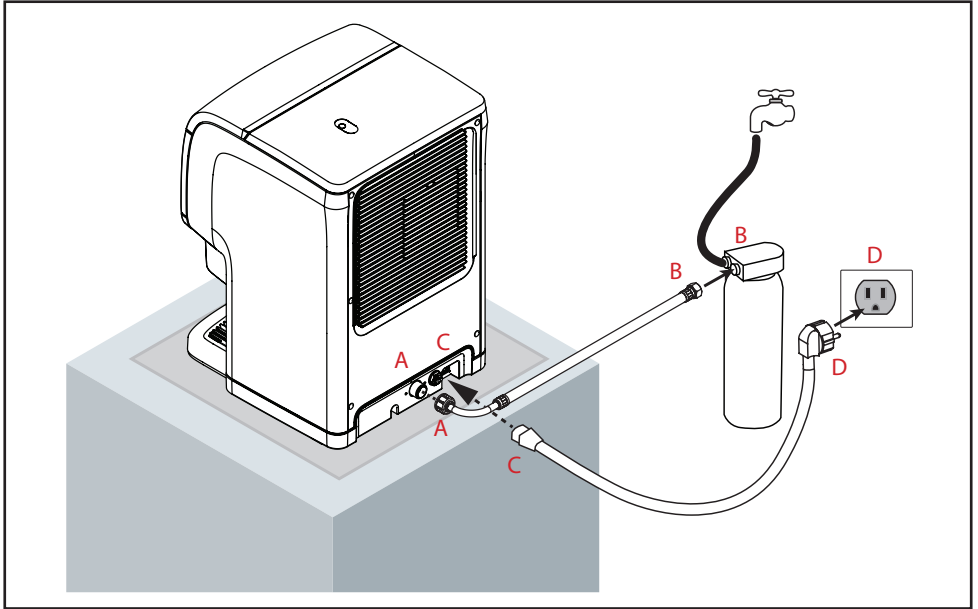


POS	Beschreibung
1	Betreiber-/Servicemodus Der Betreiber-/Service-USB-Stick wird eingeführt oder WBSD wird angeschlossen
2	Entkalken erforderlich
3	Energiesparmodus ist aktiviert
4	Produktpackung ist leer
5	Tassen-Animation
6	Datum
7	Geringe Temp., Boiler heizt auf
8	Schloss-Symbol Das Gerät ist gesperrt und kann keine Getränke ausgeben

POS	Beschreibung
9	Ausgabe blockiert Das Gerät ist gesperrt und kann keine Getränke ausgeben
10	Ersetzen Sie den Wasserfilter
11	Interner Wassertank ist leer, Tank auffüllen
12	Das Gerät muss gereinigt werden
13	Meldungsleiste Meldungen leiten Sie durch den Reinigungsprozess, Einstellvorgänge oder geben Anweisungen bei Fehlern
14	Stärke des Getränks Ausgabe von milden, normalen und starken Getränken
15	Infofeld Zeigt die Temperatur, Zeit usw. der Kühleinheit an

4- Inbetriebnahme und Aufbewahrung des Geräts

4.1 Inbetriebnahme des Geräts



- Stellen Sie das Gerät auf einer glatten und horizontalen Fläche auf, die das Betriebsgewicht des Geräts tragen kann.
- Schließen Sie den Wasserzulaufschlauch (A an A) an und öffnen Sie anschließend den Wasserhahn/-filter (B an B). Achten Sie auf undichte Stellen.
- Schließen Sie das Netzkabel (C an C) an und stecken Sie den Stecker in die Wandsteckdose (D an D). Das Gerät startet automatisch, der Boiler wird aufgefüllt und aufgeheizt und die Kühleinheit beginnt zu kühlen. Die Getränkeausgabe ist blockiert, bis das Wasser im Boiler die richtige Temperatur erreicht hat.



Hinweis:

Bis die Kühleinheit vollkommen heruntergekühlt ist, können mehr als 24 Stunden vergehen.

4.2 Aufbewahrung des Geräts

Treffen Sie folgende Vorkehrungen, wenn das Gerät längere Zeit nicht verwendet wird (z. B. in Urlaubszeiten):

- Entfernen Sie die Produktpackung und prüfen Sie das Haltbarkeitsdatum. Entsorgen Sie Packungen, deren Haltbarkeitsdatum bald abläuft.
- Lagern Sie offene Produktpackungen so lange im Kühlschrank, bis Sie das Gerät wieder einschalten und es heruntergekühlt ist. Packungen, deren Haltbarkeitsdatum zwischenzeitlich abgelaufen ist, sollten entsorgt werden.
- Reinigen und spülen Sie das Gerät.
- Ziehen Sie den Netzstecker aus der Steckdose.
- Schließen Sie den Wasserhahn.



Hinweis:

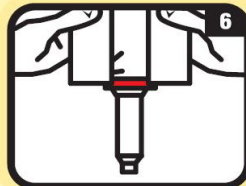
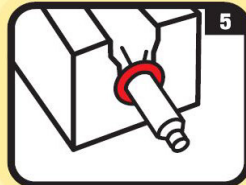
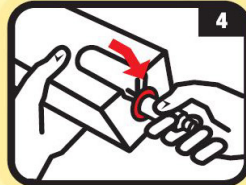
Falls das Gerät längere Zeit außer Betrieb war, müssen Datum und Uhrzeit zurückgesetzt werden, damit die programmierten Reinigungszyklen und die ECO-Einstellungen wieder aktiviert werden.

5- Produktpackungen handhaben



Hinweis:

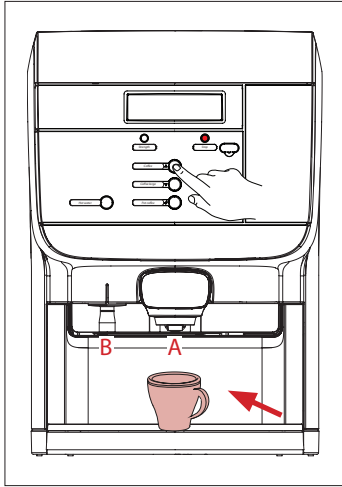
- Halten Sie stets die grundlegenden und persönlichen Gebote der Hygiene ein und waschen Sie sich die Hände, bevor Sie Produktpackungen in die Hand nehmen.
- Verwenden Sie für den Getränkeautomaten nur Reinigungsmittel in Lebensmittelqualität. Reinigen Sie Außenteile mit einem weichen und sauberen feuchten Tuch.
- Verwenden Sie nur frisches Trinkwasser.



- Waschen Sie sich zuerst die Hände, schütteln Sie die Packung mindestens 10 Mal und entfernen Sie die Plastikfolie.
- Ziehen Sie den perforierten Streifen auf der Packung zurück.
- Nehmen Sie das Dosierrohr aus der Packung.
- Ziehen Sie das Dosierrohr zum Ring auf der Packung.
- Der rote Ring am Dosierrohr muss den roten Kreis an der Außenseite der Packung abdecken. Stellen Sie sicher, dass das Dosierrohr gerade und richtig positioniert ist.
- Drehen Sie die Packung um und setzen Sie diese in das Gerät ein.

6- Tägliche Bedienung

6.1 Eine Tasse Kaffee oder heißes Wasser ausgeben



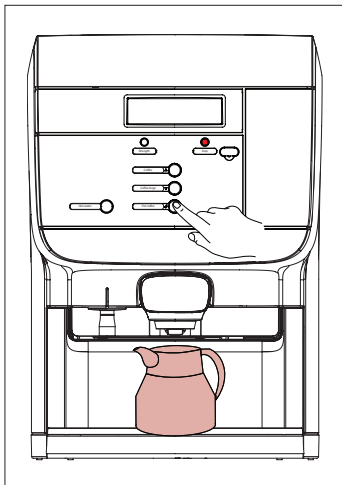
- Stellen Sie eine Tasse auf das Abtropfgitter unter den mittleren Auslauf für Kaffee (A) bzw. unter den linken Auslauf für heißes Wasser (B).
- Drücken Sie die Taste für Kaffee oder Heißwasser, um ein Getränk zu erhalten.



Warnung:

- Die ausgegebenen Getränke sind heiß! Verbrühen Sie sich nicht!
 - Halten Sie während der Getränkeausgabe Ihre Hände und andere Körperteile vom Gerät fern.
 - Lassen Sie Kinder niemals unbeaufsichtigt in die Nähe des Geräts.
- Wenn eine Ausgabe in Portionen eingestellt ist, gibt das Gerät je nach Getränkeauswahl Kaffee oder heißes Wasser über einen der beiden Auslaufvorrichtungen aus. Das Gerät stoppt automatisch nach einer Tasse.
 - Wenn eine freie Ausgabe eingestellt ist, genügt es, die Kaffee- oder Heißwassertaste zu drücken, bis das Gerät die gewünschte Menge Kaffee oder heißes Wasser ausgegeben hat.
 - Sie können jederzeit die **STOP**-Taste drücken, um die Getränkeausgabe anzuhalten.

6.2 Ein Kännchen Kaffee ausgeben (einige Funktionen sind nicht in allen Märkten vorhanden)



- Platzieren Sie ein Kännchen unter der mittleren Ausgabe (für Kaffee) und betätigen Sie die Kännchentaste.



Warnung:

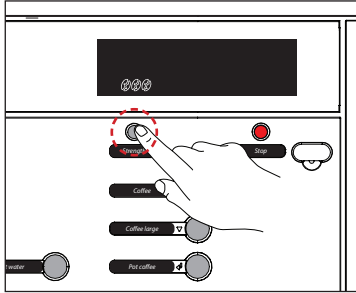
- Die ausgegebenen Getränke sind heiß! Verbrühen Sie sich nicht!
 - Halten Sie während der Getränkeausgabe Ihre Hände und andere Körperteile vom Gerät fern.
 - Lassen Sie Kinder niemals unbeaufsichtigt in die Nähe des Geräts.
- Das Gerät gibt kontinuierlich aus dem mittleren Auslauf Kaffee aus und stoppt, wenn die eingestellte Menge erreicht ist.
 - Sie können jederzeit die **STOP**-Taste drücken, um die Getränkeausgabe anzuhalten.
 - Sie können jederzeit die **STOP**-Taste betätigen, wenn Sie weniger als die eingestellte Menge benötigen.
 - Ihr Lieferant kann die eingestellte Standard-Kännchengröße auf Wunsch ändern.

6- Tägliche Bedienung

6.3 Getränkeabgabe mit Vorauswahl

Ihr Gerät unterstützt mehrere Vorauswahlen. Der Servicetechniker kann während der Montage Vorauswahlen aktivieren. Wird die Vorauswahl-Taste gedrückt, können folgende Vorauswahlen aktiviert werden.

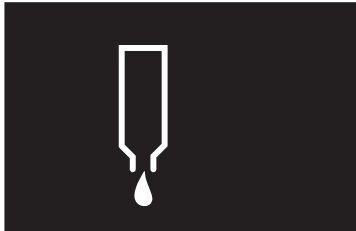
- Stärke (milde, normale oder starke Getränke)



Vorauswahl der Stärke

- Stellen Sie Ihre Tasse unter den Auslauf.
- Drücken Sie die Stärke-Taste, bis die gewünschte Einstellung erreicht ist. Das Kaffeebohnen-Symbol wechselt zwischen mild (eine Bohne), normal (zwei Bohnen) und stark (drei Bohnen).
- Drücken Sie die gewünschte Getränketaste. Ihr Getränk wird in der eingestellten Stärke ausgegeben.

6.4 Produktpackungen ersetzen



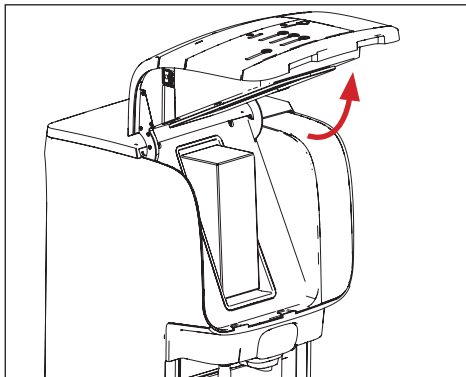
Wenn die Produktpackung leer ist, erscheint auf dem Display ein entsprechendes Symbol.

Gehen Sie wie folgt vor, um die Produktpackung auszutauschen.

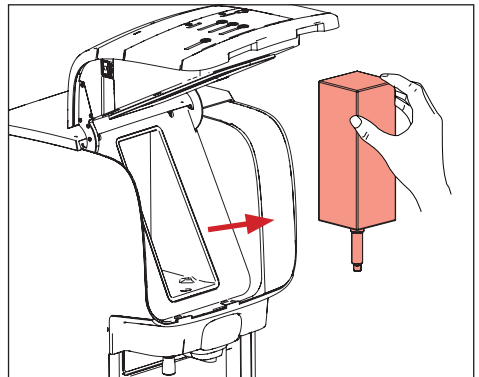


Achtung!

Verwenden Sie niemals gefrorene, beschädigte oder abgelaufene Produktpackungen.



1. Öffnen Sie die Geräteklappe, um Zugang zur Kühleinheit und zu den Produktpackungen zu erhalten.



2. Nehmen Sie die leere Produktpackung heraus und setzen Sie eine neue ein.

6- Tägliche Bedienung

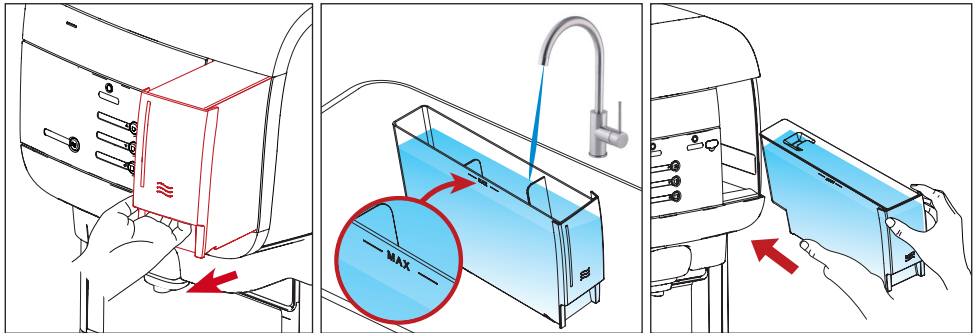
6.5 Wassertank auffüllen



Nur für Geräte mit Wassertank.

Wenn der eingebaute Wassertank leer ist, wird dies durch ein Symbol auf dem Display angezeigt (A). In diesem Zustand kann das Gerät keine Getränke ausgeben (B). Die Sperre wird gelöst, sobald der Tank wieder aufgefüllt ist.

Bitte befolgen Sie die Anweisungen zum Befüllen des Wassertanks.



1. Fassen Sie den Tank am vorderen Griff und drücken Sie ihn leicht nach oben. Ziehen Sie den Tank gerade heraus.
2. Füllen Sie den Tank bis zur MAX-Markierung (3 l) mit frischem kalten Leitungswasser auf.
3. Setzen Sie den Wassertank wieder in das Gerät ein. Drücken Sie den Tank an seinen Platz, bis er vorne einrastet.

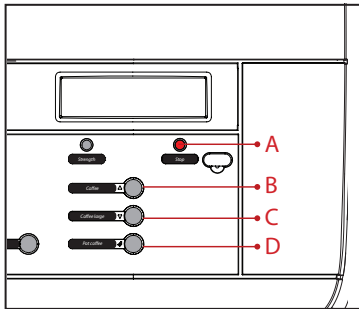


Hinweis:

Stellen Sie beim Zurückstellen des Wassertanks sicher, dass er vollständig in das Gerät eingeschoben ist und auf dem Display die normale Anzeige erscheint.

7- Reinigung

7.1 Menütasten



Im Betreiber- und Reinigungsmodus werden vier Tasten zum Starten des Reinigungsmodus und zur Menüführung verwendet.

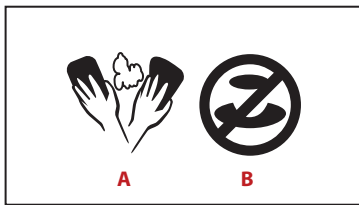
A Stop = BACK

B Getränketaste oben rechts = UP

C Getränketaste Mitte rechts = DOWN

D Getränketaste unten rechts = ENTER

7.2 Reinigungsprogramme



Es gibt zwei verschiedene Reinigungsprogramme:

- **„Flushing“** zum Spülen der Auslaufvorrichtungen für Getränke.
- **„Cleaning“** zum Reinigen des Kühlfachs und der Auslaufvorrichtungen für Getränke.

Ihr Serviceanbieter kann die Wochentage für die Programme **„Flushing“** und **„Cleaning“** im Bedienermenü **Reinigungstage** festlegen.



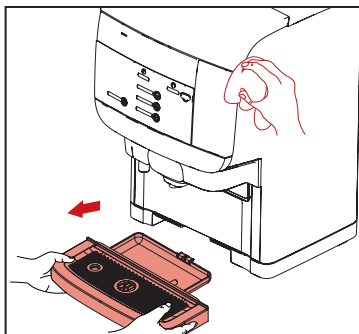
Achtung!

Zur Gewährleistung der Lebensmittelsicherheit ist es zwingend erforderlich, das Programm **„Flushing“** mindestens einmal wöchentlich laufen zu lassen.

Zeitpunkt zur Reinigung des Geräts

Lassen Sie das Reinigungsprogramm durchlaufen, wenn im Display das Reinigungssymbol (A) angezeigt wird. Wenn das Gerät nicht innerhalb von 24 Stunden danach gereinigt bzw. gespült wird, blockiert die Getränkeausgabe, und auf dem Display erscheint das entsprechende Symbol (B). Erst nachdem das Reinigungsprogramm vollständig durchgelaufen ist, kann die Getränkeausgabe fortgesetzt werden.

7.3 Äußerliche Reinigung



Hinweis:

Es empfiehlt sich, das Gerät täglich von außen zu reinigen.

Zur Vermeidung einer zufälligen Ausgabe von Getränken während der Reinigung der Tastenumgebung können Sie die Getränkeausgabefunktion sperren, indem Sie die Klappe öffnen und die „Standby“-Taste drücken. Durch erneutes Betätigen der „Standby“-Taste stehen die normalen Ausgabefunktionen wieder zur Verfügung.

1. Ziehen Sie die Abtropfschale heraus und leeren Sie sie bei Bedarf. Reinigen Sie die Schale mit einem Tuch oder einer Bürste unter fließend warmem Wasser.
2. Reinigen Sie das Gerät von außen mit einem sauberen, feuchten Tuch.

7- Reinigung

7.4 Spülen

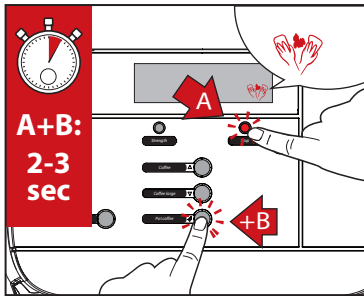


Abb. 1

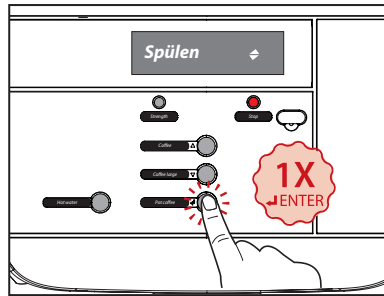


Abb. 2

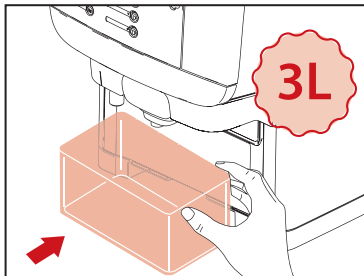


Abb. 3

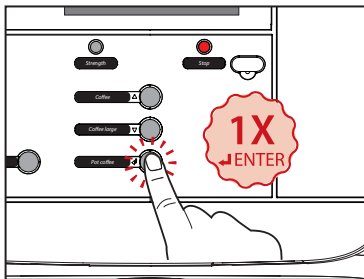


Abb. 4

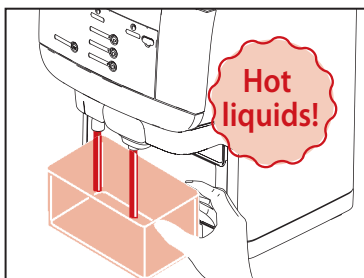


Abb. 5

Hinweis:

Sie können das Gerät jederzeit mit dem unten beschriebenen Verfahren spülen.

1. Halten Sie die Tasten **STOP** (A) und **ENTER** (B) 2-3 Sekunden lang gleichzeitig gedrückt, um den Spülmodus einzuschalten (siehe Abb. 1).
2. Auf dem Display erscheint **Spülen**. Drücken Sie auf **ENTER**, um fortzufahren (siehe Abb. 2). Auf dem Display erscheint: **PLACE BIN MIN 1L PRESS ENTER TO CONFIRM**
3. Platzieren Sie einen 3-Liter-Behälter (siehe Abb. 3) unter die Auslaufvorrichtungen und drücken Sie dann auf **ENTER** (siehe Abb. 4).
4. Das Gerät beginnt automatisch zu spülen (siehe Abb. 5). Auf dem Display erscheint **Achtung**: Nach Beendigung des Spülvorgangs kann das Gerät wieder Getränke ausgeben.

Warnung!

Das Spülwasser ist sehr heiß! Vermeiden Sie Verbrühungen! Kommen Sie während des Spülvorgangs nicht mit den Händen oder anderen Körperteilen in die Nähe des Geräts. Niemals dürfen Kinder den Spülvorgang durchführen.

7- Reinigung

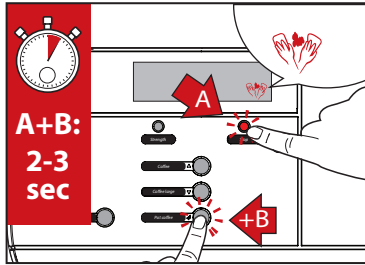


Abb. 1

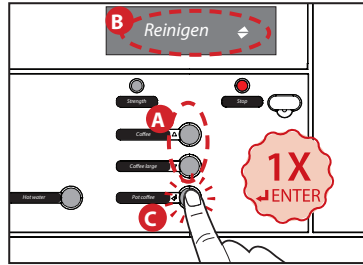


Abb. 2

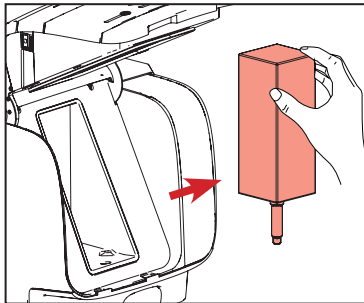


Abb. 3

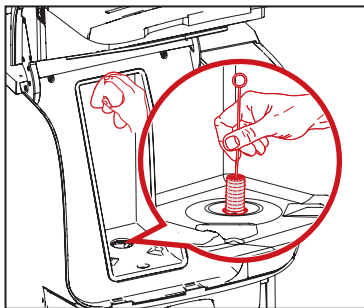


Abb. 4

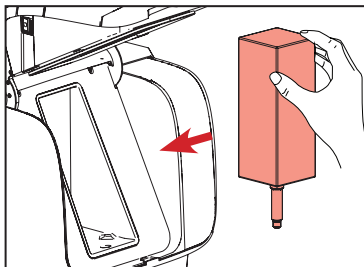


Abb. 5

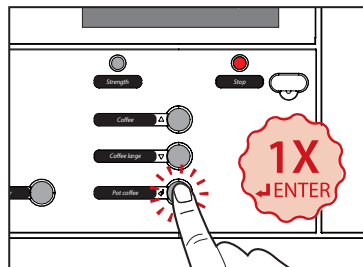


Abb. 6

7.5 Reinigung von Dosieröffnung und Kühlbox

1. Halten Sie die Tasten **STOP** (A) und **ENTER** (B) 2-3 Sekunden lang gleichzeitig gedrückt, um den Reinigungsmodus einzuschalten (siehe Abb. 1).
2. Auf dem Display erscheint **Spülen**. Drücken Sie auf **UP** oder **DOWN** (A), bis auf dem Display **Reinigen** (B) erscheint. Fahren Sie dann mit **ENTER** (C) fort (siehe Abb. 2). Auf dem Display erscheint:

REMOVE PRODUCT PACKS CLEAN COOLING BOX

3. Öffnen Sie die Klappe des Geräts und entnehmen Sie die Produktpackung (siehe Abb. 3). Wenn die Produktpackung entnommen wurde, erscheint auf dem Display die Meldung: **CLEAN COOLING BOX PRESS ENTER TO CONFIRM**
4. Reinigen Sie die Dosieröffnung mit einer Bürste und das Innere der Kühleinheit mit einem sauberen, feuchten Tuch. Trocknen Sie sie mit einem sauberen Tuch oder einem Papierhandtuch ab (siehe Abb. 4). Nehmen Sie dann die Produktpackung heraus (siehe Abb. 5).
5. Drücken Sie **ENTER**, um den Reinigungsvorgang fortzusetzen (siehe Abb. 6). Auf dem Display erscheint: **REMOVE AND CLEAN MIXING TRAY** (Weiter auf der nächsten Seite).

7- Reinigung

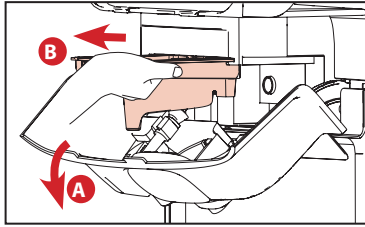


Abb. 1

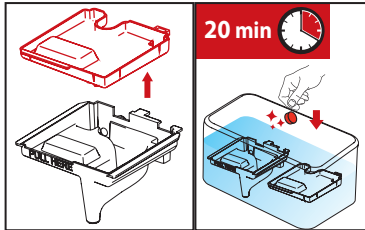


Abb. 2

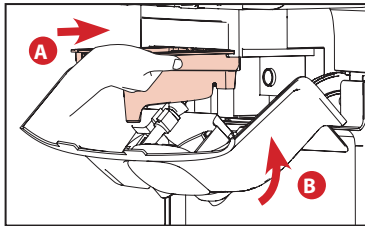


Abb. 3

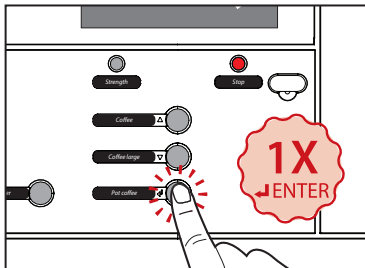


Abb. 4

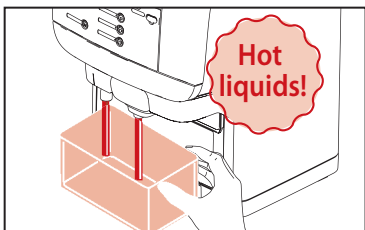


Abb. 5

Bedienungsanleitung

7.6 Entfernen und Reinigen des Mischbehälters

1. Auf dem Display erscheint: **REMOVE AND CLEAN MIXING TRAY**
2. Führen Sie die folgenden Schritte durch:
 - A. Öffnen Sie das Wasseraufbereitungsfach. Ein Piepton ist zu hören.
 - B. Ziehen Sie den Mischbehälter gerade heraus. Ein weiterer Piepton ist zu hören (siehe Abb. 1).

3. Ziehen Sie den Deckel des Mischbehälters zum Herausnehmen gerade nach oben. Legen Sie die Teile des Mischbehälters in ein Becken mit heißem Wasser und einem lokal für die Lebensmittelverarbeitung zugelassenen Reinigungsmittel und lassen Sie sie rund 20 Minuten einweichen. Danach mit sauberem Wasser abspülen und vor dem Wiedereinsetzen abtrocknen (siehe Abb. 2).



Hinweis:

Beachten Sie die Sicherheits- und Reinigungshinweise auf der Verpackung des Reinigungsmittels. Der Mischbehälter kann auch in einem Geschirrspüler gereinigt werden.

4. Auf dem Display erscheint: **REINSTALL MIXING TRAY**. Schieben Sie den sauberen Mischbehälter wieder in seine ursprüngliche Position (A) und schließen Sie das Wasseraufbereitungsfach (B) (siehe Abb. 3).
5. Durch Drücken der **ENTER**-Taste beginnt der Spülvorgang (siehe Abb. 4). Auf dem Display erscheint: **PLACE BIN MIN 1L PRESS ENTER TO CONFIRM**

6. Stellen Sie einen 3-Liter-Behälter (siehe Abb. 5) unter die Auslaufvorrichtungen für Getränke und drücken Sie die **ENTER**-Taste (siehe Abb. 4). Nach dem letzten Spülvorgang kann das Gerät wieder Getränke ausgeben.



Hinweis:

Ein Sensor erkennt, ob sich der Mischbehälter in der richtigen Position befindet. Der Reinigungsvorgang kann erst fortgesetzt werden, wenn sich der Mischbehälter in der richtigen Position befindet.



Warnung!

Das Spülwasser ist sehr heiß! Vermeiden Sie Verbrühungen! Kommen Sie während des Spülvorgangs nicht mit den Händen oder anderen Körperteilen in die Nähe des Geräts. Niemals dürfen Kinder den Reinigungsvorgang durchführen.

7- Reinigung

7.7 Wechseln der Produktpackung und Spülen der Auslaufvorrichtung

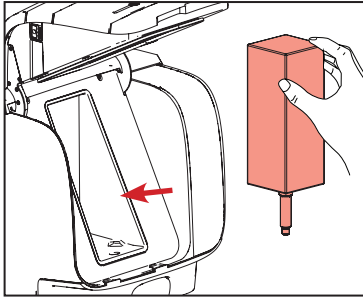


Abb. 1

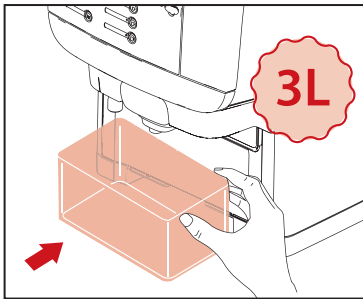


Abb. 2

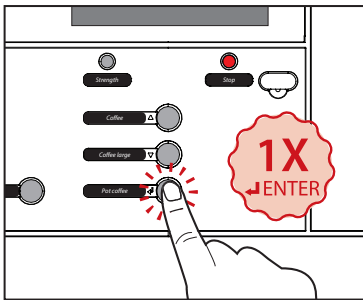


Abb. 3

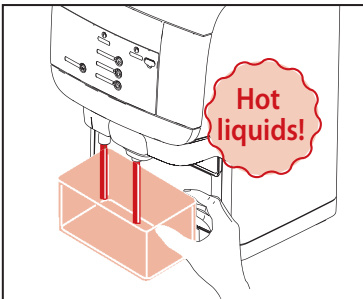


Abb. 4

1. Nach dem Entfernen der Packung erscheint auf dem Display: **PLACE BACK PRODUCT PACK**

Setzen Sie die Produktpackung wieder ein, wenn ihr Haltbarkeitsdatum nicht abgelaufen ist. Setzen Sie anderenfalls eine neue Produktpackung ein (siehe Abb. 1).

2. Nachdem die Packung wieder in die Kühleinheit eingesetzt wurde, erscheint auf dem Display automatisch die Meldung: **PLACE BIN MIN 1L PRESS ENTER TO CONFIRM**

3. Entnehmen Sie die Abtropfschale und legen Sie einen 3-Liter-Behälter (siehe Abb. 2) unter die Auslaufvorrichtungen. Drücken Sie anschließend auf **ENTER**.

4. Drücken Sie **ENTER**, um mit dem Spülen der Auslaufvorrichtungen für Getränke zu beginnen (siehe Abb. 3-4).

Auf dem Display erscheint **Achtung:**

Schütten Sie nach dem Vorgang das Spülwasser weg und entfernen Sie die Abtropfschale. Das Gerät ist einsatzbereit.

Warnung!

Das ausgegebene Wasser ist sehr heiß! Vermeiden Sie Verbrühungen! Kommen Sie während des Spülvorgangs nicht mit den Händen oder anderen Körperteilen in die Nähe des Geräts. Niemals dürfen Kinder den Reinigungsvorgang durchführen.

7- Reinigung

7.8 Reinigen des Schaumstoff-Luftfilters

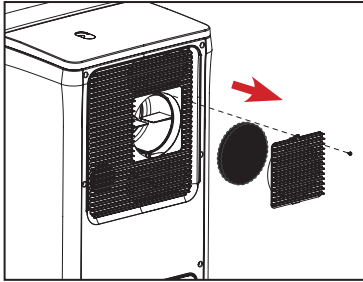


Abb. 1



Abb. 2

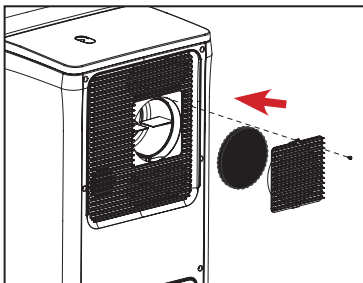


Abb. 3

1. Entfernen Sie die Befestigungsschraube und öffnen Sie den abnehmbaren Lüfterdeckel, um Zugriff auf den Schaumstoff-Luftfilter zu erhalten (siehe Abb. 1).
2. Spülen Sie den Luftfilter mit warmem Wasser sorgfältig ab, um angesammelten Staub zu entfernen. Drücken Sie überschüssiges Wasser aus dem Schaumstoff-Luftfilter und trocknen Sie die Oberfläche mit einem Tuch ab, damit kein Wasser in den Lufteinlass gelangen kann (siehe Abb. 2).
3. Setzen Sie den Luftfilter und den Lüfterdeckel wieder ein und befestigen Sie die Befestigungsschraube. Überdrehen Sie die Schraube nicht (siehe Abb. 3).



Hinweis:

Der Luftfilter sollte unter normalen Bedingungen einmal oder bei extrem staubigen Verhältnissen zweimal pro Monat gereinigt werden.

7- Reinigung

7.9 Reinigen des Wassertanks

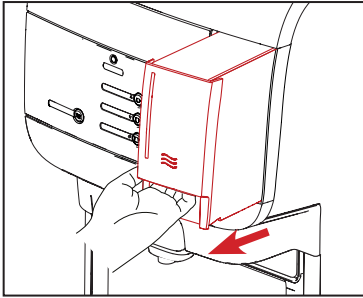


Abb. 1

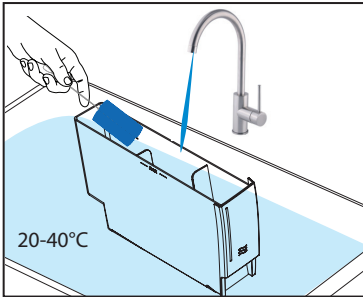


Abb. 2

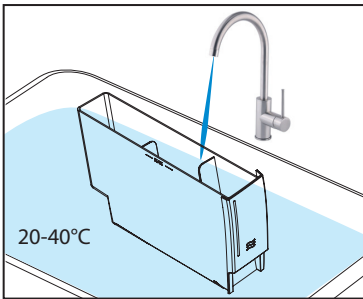


Abb. 3

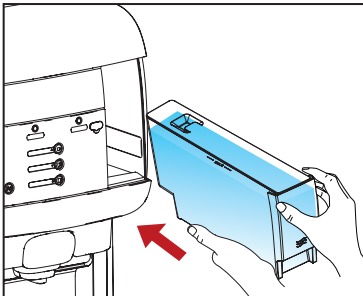


Abb. 4

1. Den Wassertank beim Herausnehmen leicht anheben und dann gerade herausziehen (siehe Abb. 1).
2. Den Wassertank mit sauberem Wasser bei einer Temperatur von 20-40 °C reinigen. Bei Bedarf kann ein für die Lebensmittelverarbeitung zugelassenes Reinigungsmittel verwendet werden (siehe Abb. 2).
3. Den Wassertank sorgfältig unter klarem Wasser bei 20-40 °C abspülen. (siehe Abb. 3)
4. Den Wassertank bis zur MAX-Markierung mit frischem sauberen Wasser auffüllen und in das Gerät einsetzen (siehe Abb. 4).



Hinweis:

Stellen Sie beim Zurückstellen des Wassertanks sicher, dass er vollständig in das Gerät eingeschoben ist und auf dem Display die normale Anzeige erscheint.

8- BENUTZEREINSTELLUNGEN

8.1 Betreiber-Modus aktivieren

Entfernen Sie die Abdeckung und setzen Sie den mitgelieferten USB-Schlüssel für den Betreiber ein.

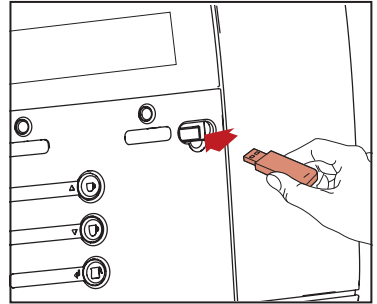
Damit wird der Betreiber-Modus sofort gestartet.

Der erste Menüpunkt (**Zählwerke**) wird angezeigt.

Folgende Menüs stehen zur Verfügung:

- **Zählwerke** - Zählerwerke ablesen
- **Stärke** - Stärke des Getränks ändern
- **Datum/Uhrzeit** - Datum und Uhrzeit einstellen
- **Reinigungstage** - Wochentage für das Reinigen und Spülen einstellen
- **ECO SETTINGS** - Einstellungen für den Energiesparmodus
- **TELEPHONE #** - Service- und Betreiber-Telefonnummern aktivieren/deaktivieren und eingeben.
- **LANGUAGE** - Auswahl der Systemsprache.

Bitte beachten Sie, dass einige Menüpunkte vom Servicetechniker deaktiviert sein können. Wenden Sie sich an Ihren Cafitesse-Systemlieferanten, wenn Sie andere Einstellungen benötigen.

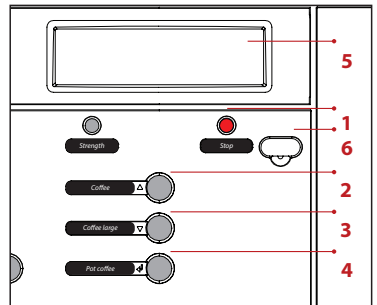


8.2 Bedienelemente im Betreiber-Modus

1. **Taste STOP (Zurück)** Wechselt in das vorherige Menü
2. **Nach oben scrollen oder Wert erhöhen**
3. **Nach unten scrollen oder Wert senken**
4. **Menü aufrufen**
5. **Display**
6. **Anschluss für USB-Stick**

Hinweis:

Eine Programmierung des Geräts ist nicht in allen Märkten möglich. Je nach Gerätekonfiguration können einige Menüs deaktiviert sein.



8.3 Zählwerke

Im Menü **Zählwerke** haben Sie mehrere Möglichkeiten, die Getränke-Zähler abzulesen:

- **N.löschbare Zähler** - Dieser Zähler kann nicht zurückgesetzt werden.
- **Löschbare Zähler** - Dieser Zähler kann zurückgesetzt werden.

Hinweis:


Drücken Sie die **STOP**-Taste, wenn Sie im Menü **Zählwerke** eine Ebene zurückgehen möchten.

1. Wählen Sie das Menü **Zählwerke** mithilfe von **▲** oder **▼** aus und drücken Sie **←**, um darauf zugreifen zu können.
2. Wählen Sie entweder **N.löschbare Zähler** oder **Löschbare Zähler** aus und drücken Sie **←**, um das entsprechende Menü aufzurufen.
3. Auf dem Display erscheint nun **ges. Getränk 8** abwechselnd mit **PRESS DRINK BUTTON**. In dem kleinen Zahlenfeld unter der Textzeile wird die Gesamtzahl der vom Gerät ausgegebenen Getränke angezeigt.
4. Drücken Sie die gewünschte Getränketaste, um den Zähler für die jeweilige Taste zu sehen. Beispiel: Wenn Sie eine Taste drücken, erscheint **TOT DRINK 1** und in dem kleinen Zahlenfeld darunter die Anzahl der Getränke für diese Taste.
5. Drücken Sie zum Zurückgehen die **STOP**-Taste. Danach können Sie ein anderes Getränk zur Ansicht auswählen.


8- BENUTZEREINSTELLUNGEN

8.4 Stärke

Im Menü **Stärke** können Sie die Stärke aller verfügbaren Getränke im Bereich von +10 % bis -10 % sofort ändern.

1. Wählen Sie das Menü **Stärke** mithilfe von ▲ oder ▼ und drücken Sie auf , um darauf zugreifen zu können.
Im Display erscheint die folgende Mitteilung:

Stärke: + X %

2. Erhöhen oder senken Sie die Stärke des Getränks mit ▲ oder ▼.
3. Bestätigen Sie den gewünschten Wert mit . Die neue Stärke des Getränks wird sofort übernommen.



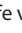
Hinweis:

Drücken Sie zum erneuten Ändern der Getränkestärke .


8.5 Datum/Uhrzeit

Im Menü **Datum/Uhrzeit** können Sie das Datum und die Uhrzeit einstellen.

Die Zeiteinstellung muss jeweils zu Beginn und am Ende der Sommerzeit angepasst werden.
Sie können die Stärke aller verfügbaren Getränke im Bereich von +10 % bis -10 % sofort ändern.

1. Wählen Sie das Menü **Datum/Uhrzeit** mithilfe von ▲ oder ▼ und drücken Sie auf , um darauf zugreifen zu können.

Auf dem Display erscheinen die Einstellungen für Datum und Uhrzeit. Die Einstellung für den Monat blinkt.

2. Stellen Sie mit ▲ und ▼ den korrekten Wert ein.
3. Um in das nächste Feld zu gelangen, drücken Sie .
4. Wiederholen Sie die Schritte 1 und 2 für alle Felder:

MONTH → DAY → YEAR → HOURS → MINUTES


5. Wenn alle Felder eingestellt sind, erscheint die Uhrzeit.



Hinweis:

Wenn das Gerät längere Zeit ausgeschaltet war, müssen Datum und Uhrzeit wieder eingestellt werden.

8.6 Reinigungstage

Im Menü **Reinigungstage** können Sie die Tage einstellen, an denen das Gerät gereinigt oder gespült werden soll. Wählen Sie das Menü **Reinigungstage** mithilfe von ▲ oder ▼ und drücken Sie auf , um darauf zugreifen zu können.

Es gibt zwei Untermenüs:

- **Reinigung** - Reinigungstage einstellen
- **Spülen** - Tage zum **Spülen** einstellen



Achtung!

Zur Gewährleistung der Lebensmittelsicherheit ist es zwingend erforderlich, das Programm „**Cleaning**“ mindestens einmal wöchentlich laufen zu lassen.

8.61 Reinigungstage festlegen

Das Programm „**Cleaning**“-Programm muss nur einmal wöchentlich laufen. Hierfür können Sie einen beliebigen Wochentag auswählen.

Wählen Sie einen Wochentag und ein Intervall von höchstens 6 Tagen zwischen den Reinigungstagen aus. Die folgende Tabelle zeigt mögliche Kombinationen (gelb = Reinigung).

8- BENUTZEREINSTELLUNGEN

So	Mo	Di	Mi	Do	Fr	Sa
So	Mo	Di	Mi	Do	Fr	Sa
So	Mo	Di	Mi	Do	Fr	Sa
So	Mo	Di	Mi	Do	Fr	Sa
So	Mo	Di	Mi	Do	Fr	Sa
So	Mo	Di	Mi	Do	Fr	Sa
So	Mo	Di	Mi	Do	Fr	Sa
So	Mo	Di	Mi	Do	Fr	Sa



Hinweis:

Sie können stets mehr Reinigungs- und/oder Spültage als die erforderliche Mindestanzahl von Tagen eingeben.

8.62 Reinigungstage einstellen

1. Wählen Sie mithilfe von ▲ oder ▼ das Untermenü **CLEAN (Reinigen)** aus. Das Menü zeigt die für die Reinigung aktiven Tage:

SUN MON TUE WED THU FRI SAT

Reinigung

2. Drücken Sie zum Öffnen des Untermenüs auf ←.

Das Symbol für Reinigung erscheint. Es ist auf **SUN** (Sonntag) voreingestellt:

SUN MON TUE WED THU FRI SAT

CL. SET:

3. Wählen Sie mithilfe von ▲ oder ▼ den bevorzugten Reinigungstag aus.
4. Drücken Sie auf ←, um auf den ausgewählten Tag zuzugreifen zu können. Wählen Sie mithilfe von ▲ oder ▼ die Option **Reinigung Eingeben** oder **Reinigung Aus** für diesen Tag. Drücken Sie auf ←, um Ihre Einstellungen zu bestätigen.
Unter dem oder den aktivierten Reinigungstagen erscheint das Reinigungssymbol.



Hinweis:

Es können mehrere Reinigungstage in Folge festgelegt werden.

5. Drücken Sie die **STOP**-Taste oder ←, um im Menü **Reinigungstage** eine Ebene zurückzugehen.



Hinweis:

Haben Sie eine falsche Kombination von Tagen eingegeben, wird das Gerät automatisch auf die voreingestellten Reinigungstage Montag und Donnerstag zurückgesetzt.

8.63 Tage für „Spülen“ eingeben

1. Wählen Sie mithilfe von ▲ oder ▼ das Untermenü **Spülen** aus.

Das Symbol zeigt den oder die für das Spülen aktiven Tag(e):

SUN MON TUE WED THU FRI SAT

Spülen:

2. Drücken Sie zum Öffnen des Untermenüs auf ←.


Das Symbol für Spülen erscheint. Es ist auf **SUN** (Sonntag) voreingestellt:

SUN MON TUE WED THU FRI SAT

Spülen Eingeben:

3. Bewegen Sie das Symbol mithilfe von ▲ oder ▼ zu dem Tag, den Sie für das Spülen aus- oder abwählen wollen.
4. Über ← erhalten Sie Zugriff auf den ausgewählten Tag. Wählen Sie mithilfe von ▲ oder ▼ die Option

8- BENUTZEREINSTELLUNGEN

Spülen Eingeben oder **Spülen Aus** für diesen Tag. Bestätigen Sie Ihre Auswahl mit . Unter dem oder den aktivierten Spül-Tagen erscheint das Symbol für Spülen.






Hinweis:

Es können mehrere Spültage in Folge festgelegt werden.

5. Wenn Sie im Menü **Reinigungstage** zurückgehen möchten, drücken Sie auf **STOP**.

8.7 ECO SETTINGS

Im Menü **ECO-Mode** können Sie den Stromverbrauch reduzieren. Diese Einstellungen gelten nur für Zeiträume, in denen das Gerät nicht verwendet wird. Wählen Sie das Menü **ECO SETTINGS** mithilfe von  oder  und drücken Sie auf , um darauf zugreifen zu können. Folgende Untermenüs stehen zur Verfügung:

- **ECO ENABLED/DISABLED**
- **Temperatur ECO-Mode**
- **ECO Montag**
- **ECO Dienstag**
- **ECO Mittwoch**
- **ECO Donnerstag**
- **ECO Freitag**
- **ECO Samstag**
- **ECO Sonntag**










Hinweis:

- Bei aktiviertem Energiesparmodus erscheint auf dem Display das Symbol **ECO**.

- Zur Reaktivierung des Geräts kann jede Taste gedrückt werden. Sofern diese Funktion aktiviert ist erscheint auf dem Display **ECO unterbrechen** abwechselnd mit **PRESS DRINK BUTTON**.

Falls Sie nicht möchten, dass das Gerät im **ECO-Mode** benutzt wird, kann Ihr Cafitesse-Systemlieferant diese Funktion deaktivieren.

8.71 ECO-Mode aktiviert/deaktiviert







1. Wählen Sie mithilfe von  oder  das Untermenü **ECO ENABLED/DISABLED** und drücken Sie auf , um darauf zugreifen zu können. Auf dem Display blinkt der Status.
2. Wählen Sie mithilfe von  oder  die Optionen **ENABLED** oder **DISABLED** aus.
3. Bestätigen Sie den ausgewählten Status mit .
4. Drücken Sie die **STOP**-Taste oder gehen Sie im Menü  **ECO SETTINGS** eine Ebene zurück.



Hinweis:

Standardmäßig ist der ECO-Mode für die Zeit zwischen 20:00 und 7:00 Uhr aktiviert.

8.72 Einstellen der Start- und Stopp-Zeiten des ECO-Mode

1. Wählen Sie mithilfe von  oder  das gewünschte Untermenü von **ECO Montag** bis **ECO Sonntag** aus.
2. Gehen Sie mithilfe von  in das Untermenü. Auf dem Display erscheint der aktuelle Wochentag.
3. Wählen Sie mithilfe von  oder  das Untermenü **Start ECO-Mode** oder **ECO Stop** aus. Auf dem Display erscheint die aktuelle ECO-Zeit.
4. Gehen Sie mithilfe von  in das Untermenü. Die Auswahl für die Stundeneinstellung blinkt und ist aktiv.

8- BENUTZEREINSTELLUNGEN

5. Stellen Sie mit ▲ oder ▼ die gewünschte Zeit (Stunden) ein.
6. Bestätigen Sie mit ⬅. Die Minuteneinstellung blinkt und ist aktiv.
7. Stellen Sie mit ▲ oder ▼ die gewünschte Zeit (Minuten) ein.
8. Bestätigen mit ⬅. Auf dem Display wird die neue ECO-Zeiteinstellung angezeigt.

8.73 ECO-Boilertemperatur einstellen

1. Wählen Sie mithilfe von ▲ oder ▼ das Untermenü **Temperatur ECO-Mode** aus. Die aktuelle Boilertemperatur wird auf dem Display angezeigt (Standard = 63,0 °C).
2. Drücken Sie auf ⬅, um in das Untermenü zu gelangen. Die Temperatureinstellung blinkt.
3. Wählen Sie mit ▲ bzw. ▼ die gewünschte Temperatur.
4. Bestätigen Sie mit ⬅. Auf dem Display wird die neue ECO-Boilertemperatur angezeigt.



Hinweis:

Je niedriger die ECO-Boilertemperatur eingestellt ist, desto länger braucht das Gerät, um nach dem Verlassen des ECO-Mode wieder voll einsatzbereit zu sein.

8.8 Telefon#

In diesem Menü können Sie die Telefonnummern von Betreiber und Service eingeben. Sie können auch auswählen, ob die Nummern in den folgenden Fällen angezeigt werden sollen:

- **Reinigung erforderlich (Betreiber)**
- **Produktpackung leer (Betreiber)**
- **Funktionsstörung erkannt (Service)**

Wählen Sie das Menü **Telefon#** mithilfe von ▲ oder ▼ und drücken Sie auf ⬅, um darauf zugreifen zu können. Auf dem Display wird der Status angezeigt: **OPERATOR NR: 0123456789** voreingestellt.

Es gibt vier Untermenüs:

- **Operator Nr.**
- **Service Nr.**
- **OperatorNr.Eingeben**
- **ServiceNr.Eingeben**

8.81 Aktivierte/deaktivierte Telefonnummern

1. Wählen Sie mithilfe von ▲ oder ▼ das Untermenü **Operator Nr.** oder **Service Nr.** und drücken Sie auf ⬅. Auf dem Display erscheint: **Y** (Ja) oder **N** (Nein)
2. Wählen Sie mithilfe von ▲ oder ▼ **Y** aus, um die Anzeige der Rufnummer zu aktivieren, oder **N**, um sie zu deaktivieren.
3. Bestätigen Sie mit ⬅. Die neue Einstellung wird dann permanent im Display angezeigt.

8.82 Rufnummern eingeben

1. Wählen Sie mithilfe von ▲ oder ▼ das Untermenü **OPERATOR NR** oder **SERVICE NR** und drücken Sie auf ⬅. Auf dem Display erscheint die Telefonnummer. Die erste Zahl blinkt: **O: 0123456789**



Hinweis:

O = Betreiber, S = Service







8- BENUTZEREINSTELLUNGEN

2. Stellen Sie mithilfe von ▲ oder ▼ die erste Ziffer ein.
3. Bestätigen Sie mit ⬅️. Nach der Bestätigung beginnt die zweite Ziffer zu blinken.
4. Wiederholen Sie die Schritte 2 und 3, bis alle 10 Ziffern eingestellt sind. Die neue Telefonnummer erscheint auf dem Display.




8.9 Sprache

1. Wählen Sie mithilfe von ▲ oder ▼ das Untermenü **LANGUAGE** aus und drücken Sie auf ⬅️, um darauf zugreifen zu können. Auf dem Display blinkt der Status.
2. Wählen Sie mit ▲ oder ▼ die Sprache aus, die vom System verwendet werden soll.
3. Bestätigen Sie den ausgewählten Status mit ⬅️.
4. Drücken Sie **STOP** oder ⬅️, um zum vorherigen Menü zurückzukehren.

9- Fehlerbehebung

Symbol	Ursache	Aktion
 REFILL PRODUCT	Die Produktpackung ist: 1. leer 2. nicht korrekt positioniert 3. nicht vorhanden	<ul style="list-style-type: none"> • Ersetzen Sie die leere Produktpackung. • Prüfen Sie, ob die Produktpackung korrekt eingesetzt ist. • Setzen Sie eine Produktpackung ein. • Rufen Sie den Betreiber an, wenn die Rufnummer im Display angezeigt wird.
 BOILER HEATING UP	Das Wasser im Boiler hat die erforderliche Temperatur noch nicht erreicht.	Die Getränkeausgabe durch das Gerät bleibt so lange gesperrt, bis das Wasser die korrekte Temperatur erreicht hat.
	Die Getränkeausgabe ist blockiert, weil am Gerät die Taste Standby/Clear-Error gedrückt wurde.	Drücken Sie zum Entsperren des Geräts erneut die Taste Standby/Clear-Error.
	Das Gerät muss gereinigt werden.	Starten Sie innerhalb von 8 Stunden das Cleaning-Programm. Rufen Sie den Betreiber an, wenn die Rufnummer auf dem Display erscheint.
 CLEANING OVERDUE	Die Getränkeausgabe ist blockiert, weil das Gerät nicht planmäßig gereinigt wurde.	Starten Sie unverzüglich das Cleaning-Programm. Rufen Sie den Betreiber an, wenn die Rufnummer auf dem Display erscheint.
 CHANGE WATER FILTER	Der Wasserfilter des Geräts muss gewechselt werden	Wenden Sie sich zum Wechseln des Filters an den Service.
ECO ECO WAKEUP / PRESS DRINK BUTTON	Die Getränkeausgabe ist blockiert, weil der Energiesparmodus eingeschaltet ist.	Der ECO-Mode wird automatisch zur eingestellten Zeit beendet.

9- Fehlerbehebung

Symbol	Ursache	Aktion
E17/ E18	Wassersystemfehler	<ul style="list-style-type: none"> • Prüfen Sie, ob die Wasserleitung des Geräts blockiert oder geknickt ist und bestätigen Sie, dass der Wasserhahn komplett aufgedreht ist. • Halten Sie die Taste LOCK/CLEAR 5 Sekunden lang gedrückt, um das Gerät neu zu starten. • Mögliches Leck im Geräteinneren. • Servicetechniker kontaktieren, wenn der Fehler bestehen bleibt.
E19	Mögliches internes Wasserleck entdeckt	Das Wasser gelangt in das Gerät, doch der Boiler scheint sich nicht zu füllen; möglicherweise liegt ein Leck oder ein Sensorfehler vor. Drehen Sie den Wasserhahn zu oder leeren Sie den Wassertank und schalten Sie das Gerät am Hauptschalter aus. Wenden Sie sich dann für eine Inspektion oder Reparatur an Ihren Service.
E30	Kühlung defekt	<ul style="list-style-type: none"> • Prüfen Sie den Belüftungsbereich hinter dem Gerät und die Umgebungstemperatur. Reinigen Sie bei Bedarf den Luftfilter/das Belüftungsgitter. • Halten Sie die Taste LOCK/CLEAR 5 Sekunden lang gedrückt, um das Gerät neu zu starten. • Servicetechniker kontaktieren, wenn der Fehler bestehen bleibt.
 WATER TREATMENT / PANEL REMOVED	Das Wasseraufbereitungsfach wird nicht erkannt	<ul style="list-style-type: none"> • Prüfen Sie, ob das Wasseraufbereitungsfach falsch eingesetzt ist oder fehlt. • Servicetechniker kontaktieren, wenn der Fehler bestehen bleibt.
 MIXING TRAY REMOVED	Mischbehälter wird nicht erkannt	<ul style="list-style-type: none"> • Prüfen Sie, ob der Mischbehälter falsch eingesetzt ist oder fehlt. • Servicetechniker kontaktieren, wenn der Fehler bestehen bleibt.
DRIPTRAY FULL	Abtropfschale ist voll Wasser	<ul style="list-style-type: none"> • Entfernen Sie die Abtropfschale und leeren Sie das darin befindliche Wasser aus.
 REFILL WATER TANK	Interner Wassertank ist leer	<ul style="list-style-type: none"> • Entfernen Sie den internen Wassertank und füllen Sie ihn mit frischem Leitungswasser. Nach dem Wiedereinsetzen in das Gerät verschwindet der Warnhinweis automatisch.

Produced by Crem International (Shanghai) Co., Ltd.
Address : Building 5, No 521-551 KangYi Road, Pudong New Area, Shanghai, China

www.creminternational.com